

РИСТО ВУКЧЕВИЋ, економиста

## Инвестиције у пољопривреди Црне Горе (1945-1959 године)

Овај краћи осврт на инвестициону потрошњу у пољопривреди Црне Горе у послеријатном периоду, првенствено има задатак да укаже на опсег и структуру уложених инвестиција, на њихов територијални размјештај, ефекат који је постигнут утрошком инвестиција и, најзад, да укаже на неке проблеме у вези са утрошком инвестиционих средстава. Због тога ће овај напис бити подијељен на сљедећа краћа поглавља:

- обим и структура утрошених средстава;
- територијални размјештај;
- ефекат уложених средстава;
- неки проблеми инвестиционе потрошње у пољопривреди.

Свако од ових питања захтијева посебно, детаљније разматрање те ће у оквиру овог написа бити дат само општи осврт на ову проблематику.

Прије него се пређе на излагање по појединим поглављима потребно је да се укаже на сљедеће:

— прво, изворе података о утрошку инвестиционих средстава у пољопривреди, и

— друго, на неке околности које треба имати у виду при упоређивању појединих односа инвестиционе потрошње која се овдје разматра.

Подаци о утрошку инвестиција у пољопривреди су сређени за период 1945—1956 године по гранама, инвестиционим елементима и врстама корисника у материјалу ЈИБ „Инвестиције у пољопривреди 1945—1956“ — Београд 1957 године. Инвестиције у пољопривреди у овом материјалу су исказане по текућим цијенама и цијенама из 1956 године. Овај материјал је врло корисан, али при посматрању територијалног размјештаја инвестиција унутар Републике не пружа податке те је у ову сврху морао бити коришћен други извор који се у погледу укупне висине инвести-

ција у пољопривреди НРЦГ не поклапа. Овај други извор су подаци Завода за план НРЦГ „Инвестиције на подручју НР Црне Горе 1947—1958 године“. Трећи извор који је коришћен у обради ове материје су такође материјали ЈИБ „Инвестиције 1947—1958 године — серије без инвестиционих одржавања“ (Документациони материјал бр. 2 из 1959 године).

Најзад, коришћени су као извори подаци из Годишњег извјештаја за 1958 годину — Инвестиционе банке — Централне за НР Црну Гору, „Билтен за децембар 1959 године“ — Пољопривредне банке — Филијала Титоград, „Упоредни преглед привредног развика 1954—1957 по народним републикама“, Савезни завод за привредно планирање и Статистички годишњак НРЦГ за 1954 годину.

Поред ових материјала коришћени су у мањој мјери и подаци из других публикација.

Подаци из свих ових материјала међусобно се у потпуности непоклапају. Ове разлике у подацима нијесу велике да би искривиле слику о инвестиционој потрошњи у пољопривреди НРЦГ. На одговарајућим мјестима биће дата детаљнија објашњења како су коришћени подаци из појединих извора и како су израчунати поједини односи.

У вези са другом, претходном напоменом, потребно је дати нека објашњења за посматрање инвестиционе потрошње у пољопривреди НРЦГ.

Врло је уобичајено да се апсолутни износ утрошених инвестиционих средстава исказује по јединици земљишне површине или пак по глави становника и да то служи као мјерило при оцјени висине уложених средстава и постигнутог ефекта. Овакво мјерење само дијелом пружа могућност да се сагледа довољност или недовољност уложених средстава и само дијелом пружа могућност оцјене цјелисходности утрошка средстава.

Наслијеђена заосталост у привреди Црне Горе унапријед је условила структуру инвестиционе потрошње по привредним областима и привредним гранама. Затечена заосталост у пољопривреди, такође, је унапријед одредила техничку структуру инвестиционе потрошње у пољопривреди. Ово је имало одлучујући утицај на гранску структуру инвестиционе потрошње у посматраном, петнаестогодишњем периоду. Дакако, повињавање овим објективним околностима било је не само нужно већ и једини исправни пут да се што прије ликвидира наслијеђена заосталост.

Посљедице привредне заосталости нарочито су се одразиле у релативно високим улагањима средстава у саобраћај и енергетику. Првенствено, рјешавање предуслова производње чини да односи који се добијају из уложених средстава према глави становника или према којој другој величини (која се уобичајено узима као именоване назначених односа) не могу се посматрати и упоређивати са истим односима подручја гдје је наслијеђена заосталост знатно мања.

Природне регионалне различитости са становишта пољопривредне производње у ФНРЈ су врло велике. Подручје НРЦГ, у цјелини узето, спада у крајеве са слабијим условима пољопривредне производње. Овај фактор, такође, има знатан утицај на однос висине уложених средстава и постигнутог ефекта.



Љешкопољски Канал — Титоград

Према томе, суд о утрошеним средствима мора обавезно полазити од почетне материјалне основе на којој су се почела вршити послеријатна улагања у пољопривреди и од свих оних реперкусија које је наслијеђена привредна заосталост имала у читавом послеријатном периоду. Уз ово, не могу се пренебрећи природни услови за пољоприврену производњу који постоје у Црној Гори.

### *1 Обим и структура утрошених средстава*

У периоду од 1945 до 1959 године утрошено је у пољопривреди Црне Горе 6.907 милиона динара, што чини 1,5% од укупних инвестиција у пољопривреди ФНРЈ.<sup>1)</sup>

<sup>1)</sup> Инвестиције за период 1945—1958 године су овдје исказане по цијенама из 1956 године, док инвестиције у 1959 години су исказане по текућим цијенама, а што не мијења односе који су исказани.

Инвестиције у пољопривреди Црне Горе чине свега 3,1% од укупне бруто инвестиционе потрошње у НРЦГ, односно 3,6% од привредних инвестиција. Ово се односи на период 1947—1959 године. У истом периоду инвестиције у пољопривреди ФНРЈ чине 9,8% од укупних инвестиција, односно 12,6% од привредних инвестиција. Према томе, у структури укупних инвестиција у ФНРЈ пољопривреда учествује око три пута више него што то учествује пољопривреда Црне Горе у укупним инвестицијама на подручју НРЦГ. Овако велика разлика проузрокована је оним факторима (наслијеђена привредна заосталост и слабији природни услови пољопривредне производње у Црној Гори) о којима је већ било ријечи. Дакле, очито је да висина уложених инвестиција не може бити мјерена истим односима и упоређивана између подручја која немају бар приближно исте услове за дотичну привредну грану.

Учешће пољопривреде у укупним инвестицијама у ФНРЈ и НРЦГ по годинама види се из следећег прегледа:<sup>1)</sup>

Табела бр. 1 (у %)

ГОДИНА	ФНРЈ	НРЦГ	ГОДИНА	ФНРЈ	НРЦГ
1947	3,5	3,6	1954	5,1	1,4
1948	6,8	1,7	1955	5,6	2,8
1949	7,9	10,0	1956	8,5	2,8
1950	6,7	11,6	1958	10,3	2,1
1951	3,9	3,3	1959	18,3	4,6
1952	4,0	1,7	просјек 47/59	9,8	3,1
1953	5,2	1,5			

Пољопривреда ФНРЈ од 1955 године све више учествује у укупним југословенским инвестицијама. У 1959 години ово учешће износи близу 1/5 укупних бруто инвестиција.

Учешће пољопривреде у укупним инвестицијама НРЦГ било је нешто веће у 1949 и 1950 години — када је оно било изнад југословенског — док у осталим годинама пољопривреда незнатно учествује у инвестиционој потрошњи Црне Горе. Нешто мањи пораст је забиљежен у 1959 години, мада је у овој години учешће мање за око 4 пута од југословенског.

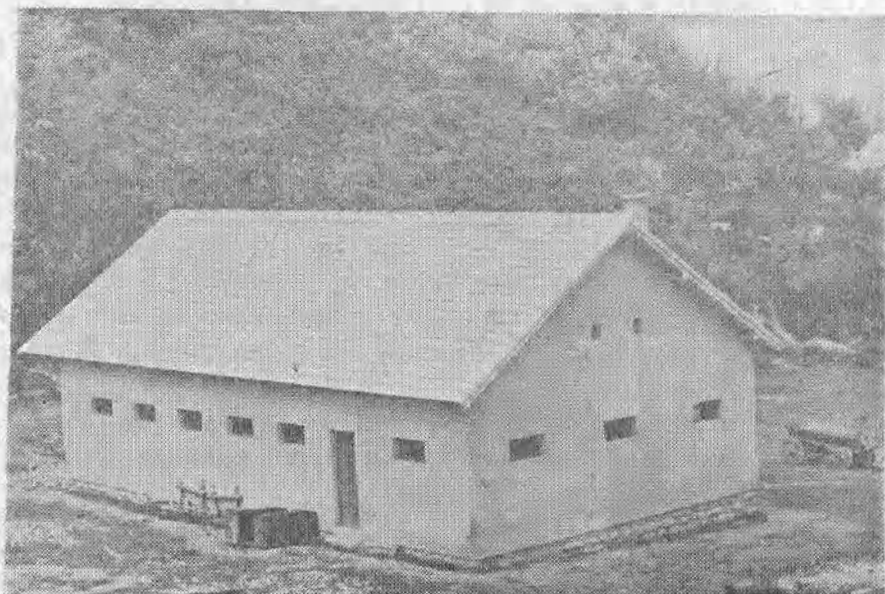
Наслијеђена привредна заосталост утицала је да се за потребе пољопривреде издвоје незнатна средства. Наслијеђена заосталост у самој пољопривреди утицала је да техничка структура ионако малих инвестиција за потребе пољопривреде има релативно неповољну структуру. Подаци о техничкој структури пољопривредних инвестиција средњени су за период 1945—1957 године те их, за тај период дајемо у следећој табели:

<sup>1)</sup> Структура је израчуната на основу података ЈИБ „Инвестиције 1947—1958“ — Београд 1959 године. Инвестиције за 1959 годину су узете по текућим цијенама из Билтена Народне банке бр. 2/60.

Табела бр. 2 (у %)о

	ФНРЈ	НРЦГ
Инвестиције 1945—1957	100,0	100,0
од тога:		
— грађев. радови	52,1	64,7
— опрема	26,4	19,0
— остало	21,5	16,3

Претежан дио инвестиција у пољопривреди је намијењен грађевинским радовима, док су мањи износи били утрошени за опрему и остало. У пољопривреди НРЦГ грађевински радови учествују 12,6% више него што то учествују грађевински радови у



Задружна штала у Вруљи

укупним инвестицијама пољопривреде ФНРЈ. Како грађевински радови (претежно мелиорације и зграде) чине у пољопривреди предуслове производње то је исказана структура пољопривредних инвестиција у Црној Гори знатно неповољнија од југословенске.

Темпо улагања у пољопривреди Црне Горе дат је у сљедећем прегледу:

Табела бр. 3 (у мил. дин.)

ГОДИНА	Бруто инве- стиције по- љопривреде НРЦГ по ци- јенама из 1956 <sup>1)</sup>	Индекс	ГОДИНА	Бруто инве- стиције у по- љопривреди НРЦГ по ци- јенама из 1956	Индекс
1945/46	348	100,0	1954	299	85,9
1947	329	94,5	1955	575	168,1
1948	252	72,4	1956	499	143,4
1949	764	219,5	1957	379	108,9
1950	1053	302,5	1958	514	147,7
1951	367	105,4	1959	1002	287,9
1952	205	58,9			
1953	285	81,8	Укупно	6871	—

У посматраних петнаест година просјечна годишња инвестициона потрошња износи 456 милиона динара. У појединим годинама издвојена су нешто већа средства, али она нијесу била довољна да би се могли изводити крупнији захвати на решавању пољопривредних проблема. Тек у 1959 години забиљежен је осјетнији утросак средстава. Вјероватно, то претставља почетак интензивнијег утроска инвестиционих средстава у области пољопривреде, с обзиром на извршене припреме и одобрена средства за текућу годину.

Пунија слика обима инвестиционе потрошње у пољопривреди НРЦГ добија се прегледом инвестиција по појединим пољопривредним гранама.

<sup>1)</sup> Подаци у табели бр. 3 узети су из материјала ЈИБ „Инвестиције у пољопривреди 1945—1956“ — Београд 1957. Инвестиције за 1957 и 1958 годину су узете из материјала Завода за привредно планирање НРЦГ „Инвестиције на подручју НРЦГ 1947—1958“. Инвестиције за 1959 годину узете су из „Прегледа кретања привреде у 1959 години“, Секретаријат за опште привредне послове Извршног вијећа НРЦГ. Инвестиције из 1959 године по текућим цијенама износе 1067 милиона динара. Прерачунате су на цијене из 1956 године тако што су кориговане коефицијентом који је добијен на сљедећи начин: укупне пољопривредне инвестиције у 1957 години по цијенама из 1956 године су мање за 3,9% од текућих цијена; у 1958 години су мање за 5%, а за 1959 узето је 5% колико износи у 1958 години увећано за разлику између 1958 и 1957 године (5%—3,9) тј. за 1,1%. Дакле, узето је да су цијене из 1956 године ниже од текућих у 1959 години за (5%+1,1%) тј. 6,1%. Ово је апроксимативан обрачун који се као такав може прихватити у овом разматрању, јер могућа грешка је минимална и без утицаја.

Табела бр. 4 (у мил. дин.)

ПОЉОПРИВРЕДНА ГРАНА	Бруто инвестиције 1945—1959 по цијенама из 1956	СТРУКТУРА
Ратарство	1051	15,4
Воћарство	295	4,3
Виноградарство	516	7,5
Сточарство	2219	32,4
Рибарство	239	3,5
Прерада	282	4,1
Пољопривредне мелиорације	1911	27,7
Економије	26	0,3
Остало	332	4,8
<b>Укупно:</b>	<b>6871</b>	<b>100,0</b>

Релативно највећи износ је утрошен за потребе сточарства, а потом долазе мелиорације, ратарство, виноградарство итд. Износ од преко 2,2 милијарде динара за потребе сточарства није безначајна ставка. Ако се насупрот овој ставци има у виду незнатно повећање сточног фонда у Републици, онда се поставља питање ефекта ових средстава. На ово се може одговорити ако се нешто детаљније размотре средства уложена у сточарство по инвестиционим елементима. Располаже се подацима за 1.949 милиона динара уложених у сточарство и њиховој распоређености по инвестиционим елементима. Како ово чини претежан дио средстава уложених у сточарство, тј. око 88%, онда се на основу структуре по инвестиционим елементима овог износа може судити о структури укупних средстава уложених у сточарство. У оквиру ових 1.949 милиона динара за набавку стоке отпада свега 347 милиона динара, односно 17,7%, док преосталих 82,3% углавном отпада на грађевинске објекте. Дакле, техничка структура уложених средстава је врло неповољна те и није могла дати повољнији производни ефекат.

Послије улагања у сточарство по висини утрошка долазе пољопривредне мелиорације и ратарство. Ефекат ових улагања размотрићемо у одговарајућем поглављу.

Улагања у остале пољопривредне гране су врло мала, сем што се посљедњих година биљежи нешто већи утрошак у дугогодишње засаде.

Због објективних услова опсег инвестиционе потрошње у пољопривреди Црне Горе остао је на релативно ниском нивоу. Исто тако, због ниске материјалне базе у свим пољопривредним гранама, а која претставља наслеђе прошлости, техничка структура уложених средстава знатно је неповољнија од просјечне југословенске, што се непосредно одразило на споро активирање средстава и условило релативно мали производни ефекат тих средстава.

## П. Територијални размјештај пољопривредних инвестиција

За 1945 и 1946 годину нијесу сређени подаци о територијалном размјештају инвестиција у пољопривреди. Исто тако ови подаци нијесу сређени ни за 1959 годину. Због тога се може посматрати територијални размјештај само у периоду 1947—1958 године — и то по подацима Завода за привредно планирање НРЦГ. По подацима Завода у овом периоду је утрошено 5.840 милиона динара док по подацима ЈИБ (који су узети у поглављу обима инвестиционе потрошње) овај утрошак у периоду 1947—1958 година износи 5.521 милиона. Разлика од 319 милиона динара, иако релативно знатна, морала је бити занемарена у разматрању територијалног размјештаја пољопривредних инвестиција.

Читаво подручје је подијељено на четири рејона. Овдје се пошло од диобе коју је у Статистичком годишњаку 1955 године извршио Завод за статистику НРЦГ, с том разликом што је из рејона Јужног Приморја изузета Зетско-бјелопавлићка Равница и приказана као посебан рејон. Поједини рејони поклапају се са територијом једног или више срезова који су постајали у вријеме ове диобе те се у потпуности не поклапа рејон са природним регионалним карактеристикама. Тако, на пример, рејон Зетско-бјелопавлићке Равнице захвата подручје бившег среза титоградског иако је стварно Зетско-бјелопавлићка Равница уже подручје него



Малињак земљ. задруге Бијело Поље



што је била територија овог среза. Податке није било могуће друкчије груписати те је прихваћена сљедећа подјела:

1. Рејон Зетско-бјелопавлићке Равнице (бивши титоградски срез);
2. Рејон — Полимски (бивши срезови: бјелопољски и иванградски);
3. Рејон — планински (бивши срезови: дурмиторски, колашински, никшићки, пљеваљски и цетињски);
4. Рејон — Јужног Приморја (бивши срезови: барски и которски).

Утрошак бруто пољопривредних инвестиција по појединим рејонима у периоду 1947—1958 године по цијенама из 1956 године, а према подацима Завода за привредно планирање НРЦГ износи:

Табела бр. 5

РЕЈОН	Бруто инвестиције у области пољопривреде у периоду 1947—1958	% од бруто укупних инвестиција у дотичном рејону у периоду 1947—1948	% од бруто прив. инвестиција у дотичном рејону у периоду 1947—1948	% од бруто инвестиција у пољоприв. НРЦГ 1947—58
I Зетско-бјелопавлићка Равница	2.212	5,4	3,8	37,8
II Полимска долина	887	10,6	14,8	15,2
III Планински рејон	1.450	1,6	1,8	24,8
VI Јужно Приморје	1.291	3,7	4,2	22,2
Укупно:	5.840	4,3	3,3	100,0

Највише средстава је утрошено у рејону Зетско-бјелопавлићке Равнице, а најмање у рејону Полимске долине. Међутим, у рејону Полимске долине релативно највише средстава је издвојено за потребе улагања у пољопривреду гдје је последице Зетско-бјелопавлићке Равнице највише средстава инвестирано у област пољопривреде мада је од укупних средстава инвестираних у овом рејону пољопривреда мање учествовала него у другим рејонима. Ово је резултат високих улагања у ванпољопривредне дјелатности, која у овом рејону далеко превазилазе ванпољопривредну инвестициону потрошњу других рејона.

Ради могућности бољег сагледавања пољопривредних инвестиција по појединим рејонима даје се преглед утрошка инвестиција по хектару пољопривредне површине, хектару обрадиве површине и по глави пољопривредног становништва.

## Бруто инвестиције у пољопривреди НРЦГ 1947—1958 по цијенама из 1956 године

РЕЈОН	По хектару пољоприв. површ. <sup>1)</sup>	По хектару обрадив. површине <sup>2)</sup>	По глави пољоприв. становника <sup>3)</sup>
I Зетско-бјело-павлићка Равница	21.400	144.000	59.600
II Полимска долина	6.400	14.000	9.900
III Планински рејон	6.000	22.000	17.900
IV Јужно Приморје	23.000	83.000	37.000

У рејону Зетско-бјелопавлићке Равнице и рејону Јужног Приморја инвестирана су знатно већа средства, како по хектару пољопривредне површине и обрадиве површине тако и по глави становника него у остала два рејона.

Рејон Зетско-бјелопавлићке Равнице располаже са највише површина које је могућно привести обради, а такође и са највише обрадивих површина подесних за примјену савремене агротехничке обраде. Наравно, ово је имало утицаја да учешће овог рејона у пољопривредним инвестицијама Црне Горе буде високо.

На висини инвестиционе потрошње утицали су и својински односи по појединим рејонима. Тамо гдје је веће учешће социјалистичког сектора и могућности инвестирања су биле веће.

У рејону Полирске долине утрошена су најмања инвестициона средства. Ниво инвестиционе потрошње у овом рејону, према његовим природним условима за пољопривредну производњу, овдје је био у већем раскораку него у било којем од других рејона Црне Горе.

Не упуштајући се дубље у анализу регионалне расподеле инвестиционе потрошње потребно је напоменути да разматрање овако малих утрошених средстава на подручју које је прилично издиференцирано природним условима и које је почело посљератну изградњу од ниске материјалне основе, не даје могућности за извлачење сигурних закључака о цјелисходности овог или оног територијалног распореда утрошка инвестиционих средстава у пољопривреди. Дакако, констатовање неких чињеница је врло

<sup>1)</sup>—<sup>2)</sup> — Пољопривредна и обрадива површина узете су по стању из 1954 године јер стање из ове године најприближније одговара просјеку ових површина за период 1947—1958 године. (СГ. НРЦГ 1955 год.)

<sup>3)</sup> — Број пољопривредних становника узет је према попису из 1953 године (С. Г. НРЦГ 1955 год.).

могућно те ће то бити учињено у посљедњем поглављу овог написа.

У оквиру овог поглавља потребно је истаћи да су се инвестициона средства претежно трошила на мање инвестиционе објекте. Тачно је да конфигурација земљишта у Црној Гори и други објективни услови не дозвољавају извођење неких крупнијих подухвата у пољопривреди, али исто тако је тачно да су средства трошена у малим износима по инвеститорима. Ради илустрације ове појаве наводимо примјер броја зајмова у 1958 и 1959 години и одобрених трансхи у 1959 години.<sup>1)</sup>

Табела бр. 7

Извори средстава	Број зајмова у 1958 и 1959	Износ зајмова у мил.	Транша за 1959 год.	Односи (закружено у мил. дин.)	
				3:2	4:2
ОИФ — по конкурсима	50	792,5	450,5	16	9
ОИФ — гарант. — инвест.	43	800,8	315,5	19	7
РИФ	94	533,9	437,8	6	5
Укупно	187	2127,2	1203,8	11	6

Како се у оквиру ових просјека могу налазити и поједини већи износи зајмова и одобрених трансхи то се даје следећи преглед:

Табела бр. 8

Висина зајма (трансхе)	Број зајмова 1958—1959	Трој трансхи 1959
до 5 милиона	105	121
од 5—10 „	38	35
од 10—20 „	18	19
од 20—50 „	16	11
од 50—100 „	8	1
од 100—500 „	2	—
преко 500 „	—	—
УКУПНО	187	187

Највећи је број зајмова до 5 милиона динара (у оквиру ових највећи је број оних до два милиона динара). Број зајмова изнад 50 милиона је сасвим мали што потврђује да је претежни дио

<sup>1)</sup> Подаци у табели 7 и 8 су израчунати на основу материјала о одобреним и искоришћеним зајмовима и трансхама у 1959 години — Инвестициона банка — Главна централа за НРЦГ — Титоград 1960 године.

средстава намијењен за рјешење ситнијих пољопривредних проблема.

Ово такође употпуњује слику о територијалној расподјели средстава. Док износ средстава по појединим рејонима пружа слику о територијалној размјештености инвестиција пољопривреде са становишта регионалних услова за пољопривредну производњу дотле подаци о висини зајмова упућују на закључивање о концентрисаности средстава по објектима унутар рејона. При овом је врло чест случај да један инвеститор користи неколико зајмова али сваки од тих зајмова, по правилу, има посебну намјену те опет број зајмова приближно одговара и броју објеката, набавци опреме и сл. На основу овог, запажа се прилично велика уситњеност средстава којима је могућно парцијално рјешавати поједина питања пољопривреде, док су комплексна улагања ријетка.

Мали износ, мање-више фиксираних средстава, није омогућавао да се најчешће изводе комплексна рјешења, а што обично има за посљедицу споро активирање уложених средстава. Ово је нарочито карактеристично за инвестиције у грани пољопривредних мелиорација.

#### *Ефекат уложених средстава*

Врло често се поставља питање: какав је ефекат уложених инвестиција у пољопривреди Црне Горе, што се постигло досадашњим улагањима, како се она одражавају на пораст пољопривредне производње.

Најважније промјене у пољопривреди Црне Горе у посматраном периоду су: стварање социјалистичког сектора својине, знатне промјене у структури газдинства по величини посједа, смањење аграрне насељености и друге, али мање промјене. Све ове промјене су највећим дијелом резултат других мјера, а самознатним дијелом инвестиционе потрошње о којој је досада било ријечи.

Како је већ показано, претежан дио инвестиција је уложен у предуслове пољопривредне производње. У посљедње 2—3 године нешто већа средства се улажу за активирање раније извршених инвестиција (мелиорисане површине, посљедњих година се почињу приводити савременој обради). Споро активирање уложених средстава проистиче отуда што нијесу ранија инвестициона улагања вршена на бази комплексних рјешења те је предвиђена висока редовна производња морала бити одлагана све до комплексног извршења инвестиција. Дакле, кретање волумена бруто пољопривредне производње не би одражавало резултат инвестиција у пољопривреди НРЦГ, а исто тако не би га одражавали ни кретање бруто производа нити пак кретање националног

дохотка пољопривреде. Ефекат инвестиција у пољопривреди не може се сагледати кроз поменуте категорије не само због тога што се ове нијесу активирале, већ и стога што волумен бруто пољопривредне производње, бруто производ и национални доходак у пољопривреди Црне Горе скоро искључиво зависе од резултата у приватном сектору (а овај од природних услова) те је при овом тешко измјерити шта је ефекат инвестиција, а шта других фактора. Само конкретно анализирање сваког новосаграђеног објекта, извршеног улагања, дало би једну потпунију слику о овом питању. Како таква анализа прелази оквире овог написа то ће овдје бити ријечи о неким оријентационим показатељима.



Огледни засади — Завода за пољ. истраж. — Титоград

Претежан дио инвестиција извршен је у области сточарства, пољопривредних мелиорација, ратарства и дугогодишњих засада. У ове четири гране уложено је око 82% од пољопривредних инвестиција од 1945 до 1959 године.

Наведено је да су инвестиције у сточарству углавном утрошене за грађевинске радове те мали утросиак за набавку стоке није могао знатније да се одрази на повећање сточног фонда у Црној Гори. На крају 1959 године сточни фонд у социјалистичком сектору износи:

	Број	% од укупног броја у НРЦГ
Говеди	1054	0,59
Коња	106	0,33
Оваца	10948	1,82
Свиња	444	1,39
Живине	786	0,30

Утрошак инвестиција у дугогодишње засаде претежно је извршен у последњих 4—5 година (око 70%) те производни ефекат није могао бити досада изражен.

Најнепосреднији израз претежног дијела уложених инвестиција су промјене структуре коришћења пољопривредних површина. Промјена у структури ових претежно су резултат инвестирања у пољопривредне мелиорације, ратарство и дугогодишње засаде. У сљедећој табели дају се подаци о промјени структуре и коришћења пољопривредних површина.<sup>1)</sup>

Табела бр. 9 — (у хектарима)

	Пољ. пов.	Обрадиве пов.	оранице и бајште	воћњаци	виногради	ливаде
1958 година	625.534	193.531	67.360	8.425	1.132	116.614
1954 „	536.771	159.562	55.629	5.352	776	97.805
Разлика	88.753	34.969	11.631	3.073	356	18.709

Не располаже се подацима структуре пољопривредних површина у 1947 години те је узета 1954 година као прва послеријатна година са средњим подацима о структури пољопривредних површина. У периоду од пет година знатно је измијењена структура пољопривредних површина. Претежним дијелом ово је резултат инвестиционих улагања о којима је напријед било ријечи. Ако се ове измјене у структури површина упореде са уложеним средствима у мелиорацијама, ратарству и засадима у периоду 1954—1958 године, онда се примјећује да је ефекат тих средстава на структуру површина врло знатан. У овом периоду у назначене гране уложено је 2.116 милиона динара што по хектару повећане обрадиве површине износи 60.510 динара. Наравно, ова измјена у структури површина није крајњи циљ улагања већ је крајњи

<sup>1)</sup> Подаци из С. Г. НРЦГ за 1954 годину и из „Прегледа статистичких података по општинама за 1958 годину“ — Завода за статистику НРЦГ.

циљ обим производње, повећање приноса по јединици површине. Ефекат мјерења са тог крајњег циља је слаб, а из већ наведеног разлога, тј. због неактивираности средстава јер су ова највећим дијелом уложена у предуслове производње па је њихов ефекат и мјерен, не са становишта крајњег резултата, већ са становишта његовог предуслова.

Завршавајући ово поглавље, мора се истаћи да наредни период улагања у пољопривреду треба да буде усмјерен знатним дијелом на допунска средства ради активирања већ уложених инвестиција.

### *Неки проблеми инвестиционе потрошње у пољопривреди*

Из досадашњег излагања углавном могу се уочити проблеми који се јављају код инвестиционе потрошње у пољопривреди. Потребно се, бар укратко, осврнути на ова питања, па ће и ова проблематика бити летимично изложена по сљедећем редоследу:

1. Комплексна изградња и потреба концентрације утрошка средстава.

2. Програми изградње.

3. Прекорачење рокова изградње и средстава изградње.

4. Рентабилност уложених средстава — основни критеријум за територијални размјештај инвестиционе потрошње.

5. Диспропорција између капацитета прераде и количине пољопривредних сировина.

Сасвим је разумљиво да обрада свих ових питања прелази оквире једног осврта на инвестициону потрошњу. Стога ће овдје бити изнесен само најсажетији преглед ове проблематике, а који се заснива на подацима који су дјелимично обухваћени у претходним поглављима овог чланка.

Развлачење средстава на низ ситних пољопривредних објеката је врло карактеристично за утрошак пољопривредних инвестиција у Црној Гори. Ово је онемогућавало комплексна рјешења на појединим подручјима, гдје су иначе улагана средства, те због некомплексне изградње одуговлачено је и са активирањем средстава. Уситњеност потрошње инвестиционих средстава која су, у цјелини узев, врло мала, а ради извјесне нивелизације у овој потрошњи, сукобљава се са рачуном рентабилитета и није у пуном складу са законитостима нашег привредног развитка. Ова појава, није знатније изражена у регионалном распореду инвестиционе потрошње колико унутар појединих рејона кроз уситњеност средстава на поједине инвестиционе утрошке. Уложена средства у један мелиорациони систем практично ће остати неактивирани све док не буду уложена и потребна средства за привођење мелиорисане површине савременој обради. Стога је еко-

номски оправданије да због недовољности средстава, буду изграђени — комплексно — један мелиорациони систем и мелиорисане површине тог система него да се граде два или више система, а да се не доведу до краја.

Ово намеће изradу дугорочних, и не баш много оквирних програма улагања средстава у пољопривреду, полазећи од комплексне изградње, а тиме и веће концентрације средстава.

Карактеристично је у изradi програма (овдје се мисли на инвестиционе програме појединих објеката) предвиђање недовољних средстава за намјеравану изградњу као и предвиђање доста кратких рокова изградње. Дакако, није ово увијек узрок прекорачења средстава и рокава. Прекорачења су најчешће резултат шкртости инвестиционих програма у погледу предвиђених средстава и времена грађења (како би инвестиције, била „рентабилнија“) са једне стране, и слабости инвестиција (обично поманкаће стручног и не само стручног већ и пословног кадра), са друге.

Недовољна средства и кратки рокови грађења условљавају утрошак много већих средстава и продужетак времена грађења. Не упуштајући се у детаљнију анализу ове доста честе појаве, ипак се може констатовати да се њене посљедице врло негативно одражавају, а нарочито на:

- повећање утрошка средстава,
- продужење нормалних рокава грађења,
- одлагање будуће редовне производње и негативно одражавање на постојећу производњу.
- онемогућавање реалног планирања средстава инвестиционих фондова, итд.

Реално утврђени рачун рентабилитета треба да буде основни чинилац у расподјели инвестиционих средстава по објектима, а преко ових и у територијалној расподјели. Приоритетно је оно што је најрентабилније и уопште економски најоправданије. Полазећи од овог, неминовно ће се доћи до концентрисања инвестиционе потрошње која ће се испољити кроз комплексну изградњу мањег броја објекта.

Улагање средстава у пољопривреду могуће је планирати у вези са улагањем у друге привредне области. У нашој привреди је нужно планирање општих пропорција у инвестиционој потрошњи по привредним областима и гранама. Запажа се да су органи комуна више заинтересовани за улагања у неке друге привредне области него у пољопривреду. Мале акумулативне способности пољопривреде и мало апсорбовање радне снаге више оријентишу органе комуна на изградњу прерађивачких и других индустријских капацитета. Капацитети које се заснивају на преради пољопривредних производа као полазних сировина сада су већи него што је прилив сировина — пољопривредних производа. Такав је случај са кланицама, фабрикама рибе, воћа и поврћа и



винарским подрумима. Постоји тенденција даљег повећања ових и изградње нових капацитета за прераду пољопривредних производа. При одлучивању о димензионирању и уопште о изградњи оваквих капацитета у Црној Гори, потребно је водити рачуна о могућности снабдијевања сировином. Код неких оваквих објеката показале се да је цјелиходније, засада, утрошити средства за повећање сировинске базе него за изградњу капацитета прераде.

Концентрисање средстава ради комплексне изградње на најрентабилнијим објектима треба да детаљније разради јединствени програм пољопривредног развитка у оквиру наредног Перспективног плана. Поред овог, потребно је детаљно проучити колико и каквих капацитета је потребно изградити, доградити или репонуирати за потребе прераде пољопривредних производа и да ли у оквиру средстава намијењених за те капацитете није можда потребније издвојити одређене износе за пољопривреду, а на рачун смањења тих капацитета.